



Informe Socioeconómico de 2010

EL CES REITERA LA NECESIDAD DE SOLVENTAR LA DIFICULTAD DE ACCESO AL CRÉDITO DE EMPRESAS Y FAMILIAS ASÍ COMO DE REDUCIR LA MOROSIDAD DE LAS ADMINISTRACIONES PÚBLICAS CON EL SECTOR PRIVADO

El Consejo considera que, en el ámbito laboral, deben concentrarse esfuerzos en los colectivos más afectados: jóvenes y parados de larga duración

Toledo. 15 de julio de 2011. La economía regional experimentó en 2010 una caída de su PIB real a precios de mercado del 0,94%. Esta caída, aunque claramente menor que la experimentada en el ejercicio anterior (3,32%) ha sido mayor que la registrada por la economía española en su conjunto, que fue del 0,14% y, junto a Andalucía, la mayor de todas las Comunidades Autónomas.

Por sectores, servicios y energía han sido los únicos que han tenido un comportamiento positivo durante el año pasado en esta Comunidad Autónoma mientras que el resto, en mayor o menor medida, han registrado descensos. La mayor caída ha sido la del sector de la construcción, con una reducción del 8,81% por el 6,33% a nivel nacional.

El mercado de trabajo de Castilla-La Mancha ha mantenido durante 2010 una situación determinada aún por el impacto de la crisis económica nacional e internacional. A lo largo del año se ha moderado el proceso de ajuste de empleo y aumento de desempleo. Sin embargo, la persistencia de ambas tendencias ha supuesto un nuevo deterioro de los principales indicadores laborales, en especial, de las tasas de ocupación y de paro. La falta de dinamismo de la actividad económica se ha reflejado también, por primera vez en muchos años en la región, en un estancamiento de la tasa de actividad.

La pérdida neta de empleo fue del -2,2% en la región, similar al conjunto de España pero significativamente menor que el descenso, en torno al -6%, alcanzado en 2009. El análisis del empleo en Castilla-La Mancha por sectores productivos muestra la persistencia de un fuerte ajuste de empleo en construcción, con un descenso del -15,1% en 2010, por el -12,6% nacional. En industria, el descenso regional fue del -7,1% (-5,9% nacional) y en el empleo agrario el descenso fue algo más moderado, del -1,6%, mientras que a escala nacional tuvo una variación positiva del 0,9%. Tan sólo el empleo regional en el Sector Servicios logró un avance del 1,7% en contraste con el descenso del -0,3% en el conjunto de España.

El Informe Socioeconómico de 2010 -elaborado por el **Consejo Económico y Social de Castilla-La Mancha** y aprobado por unanimidad en el **Pleno del 14 de julio de 2011**, reitera la necesidad de poner en marcha políticas económicas orientadas, a corto plazo, a intentar solventar la causa fundamental de la actual situación: la dificultad de acceso al crédito y la financiación de las familias y, sobre todo de las empresas. Para ello, según recoge el Informe, se debería asegurar que los fondos públicos que actualmente se están dirigiendo a las entidades financieras, no sirvan únicamente para sanear su posición, sino que lleguen a familias y empresas. Otra de sus recomendaciones se refiere a que también en el corto plazo, las Administraciones públicas deberían adoptar medidas dirigidas a estimular la demanda regional, cuya reactivación es el paso obligado para una recuperación económica que se traslade al empleo, y, en definitiva a todos los ciudadanos.

A largo plazo se considera que una de las líneas de actuación de las políticas económicas en nuestra Comunidad debe dirigirse a incentivar una mayor diversificación productiva, promoviendo el trasvase de recursos públicos de los sectores maduros y con menores posibilidades de incorporación de tecnología hacia sectores emergentes y con mayor facilidad para lograr ganancias de productividad.

En relación al menor nivel de competitividad general de la economía regional, el CES señala que es necesario arbitrar políticas estructurales orientadas al aumento de las dotaciones de capital físico, del capital humano y del capital tecnológico como mejor manera de lograr, a un tiempo, aumentar la productividad del trabajo y un crecimiento económico sostenido a medio y largo plazo.

El Consejo destaca también la necesidad de apoyo al sector empresarial de la región, especialmente a las pequeñas y medianas empresas que sufren, con más intensidad, la presente situación de dificultad económica. En esta línea, se considera que las Administraciones públicas deberían, en primer lugar, reducir su morosidad en los pagos al sector privado.

En el ámbito laboral, el CES remarca que, partiendo de un marco limitado de capacidad de gasto público, procede abordar una revisión de las medidas activas de empleo y formación vigentes, adaptadas a la evolución de los efectos de la persistente situación de crisis. Deberían concentrarse esfuerzos en los colectivos más afectados, como jóvenes y parados de larga duración, así como en medidas que puedan resultar más eficaces a corto plazo para incentivar la contratación, en la medida de lo posible, indefinida y mejorar o incluso reorientar la cualificación profesional de los desempleados, asimismo una de las medidas a adoptar debería ser el fomento de los procesos de acreditación de competencias con el fin de garantizar oficialmente la cualificación profesional adquirida por distintas vías.

El Informe Socioeconómico de Castilla-La Mancha -que elabora anualmente el **CES regional**- se estructura en torno a cuatro capítulos, a saber: "La economía de Castilla-La Mancha en 2010"; "Mercado de trabajo, relaciones laborales y políticas de empleo"; "Calidad de Vida y Protección Social" y "Sociedad del Conocimiento, Infraestructuras, Energía y Agua".

RESUMEN DEL INFORME SOCIOECONÓMICO DE CASTILLA-LA MANCHA 2010

1.-PRODUCCIÓN

Castilla-La Mancha, al igual que el conjunto de España, ha registrado una contracción en su actividad económica a lo largo de 2010, presentando una tasa de variación del PIB a precios de mercado del -0,94%, superior a la registrada en España, que fue del -0,14%.

Por sectores, la agricultura presentó una caída del 0,09% frente al descenso del 1,31% que registro a nivel nacional; la energía presenta el mejor comportamiento con una tasa de crecimiento del 7,58%, muy superior al 2,96% registrado a nivel nacional; la industria presenta una reducción de la actividad del 2,99% mientras que en España registra un aumento del 0,87%. Esta desigual evolución es la que explica el factor más diferencial en el patrón de crecimiento de la región, en la que la industria no está siendo capaz de relevar a la construcción. Precisamente el sector de la construcción es el que está teniendo un comportamiento más negativo, tanto a nivel nacional como regional. En la región, descendió un 8,81% por el 6,33% a nivel nacional.

Los servicios son los que han tenido un comportamiento más dinámico en la región pero debido al dato de los servicios de no mercado, que han crecido por encima de la media nacional, mientras que los servicios de mercado han registrado una leve tasa de variación negativa en la región, del 0,10% mientras que a nivel nacional crecieron el 0,36%. Los servicios de no mercado crecieron en nuestra región un 1,83% frente al 0,77% nacional. Los impuestos netos sobre los productos, en esta comunidad autónoma descendieron un 0,19% frente al 0,61% de caída en España.

Los sectores que han soportado el crecimiento difieren en Castilla-La Mancha y en España. En España, la industria y los servicios de mercado muestran tasas de crecimiento positivas; mientras que en nuestra región éstas son negativas. Esta asimetría indica que en nuestra región el sector industrial no termina de despegar y que la debilidad de la demanda interna de Castilla-La Mancha hace difícil un comportamiento dinámico del sector servicios. (Ver gráfico Aportación al Crecimiento de los Grandes Sectores de Actividad en 2010 que se adjunta en la página 5)

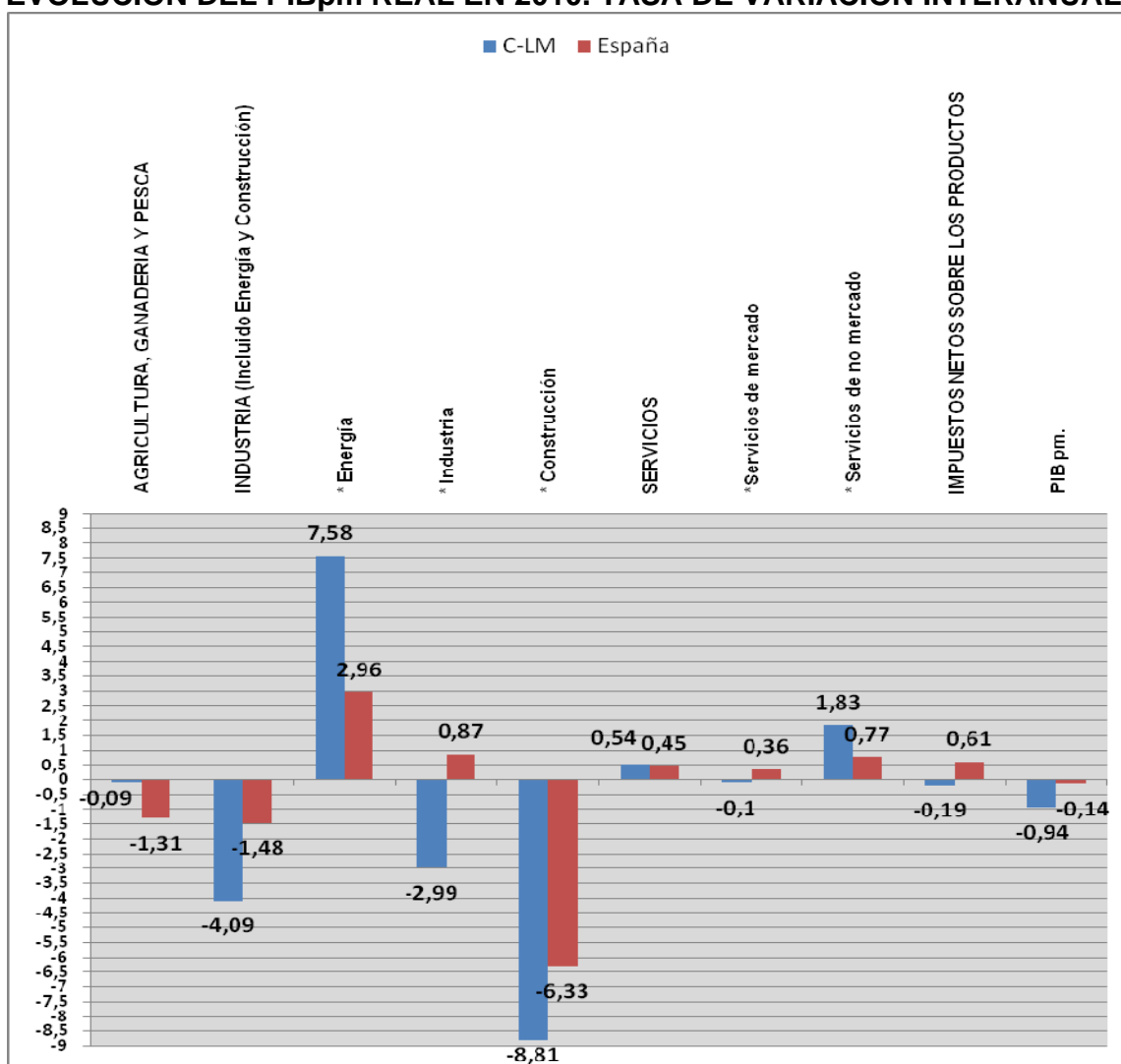
Entre las recomendaciones realizadas, el Consejo insiste en que la eficacia de las medidas que se lleven a cabo debe aprovechar uno de los principales activos de nuestra región, como es el diálogo social, puesto que, contando con el apoyo de los agentes sociales se genera un clima de confianza muy necesario en momentos de incertidumbre económica como el actual, dada su cercanía a la realidad regional y su mayor conocimiento de la misma.

En relación con la recomendación realizada sobre la necesidad de que las Administraciones públicas deberían adoptar medidas dirigidas a estimular la demanda regional, el CES señala que en nuestro país el gasto público supone el 45% del PIB nacional, y, concretamente la Administración regional maneja unos recursos que suponen casi el 27% del PIB regional nominal, lo que hace que cuente con una indudable incidencia en la economía de nuestra Comunidad. Ahora bien en

una situación como la presente, en la que el déficit de las Administraciones públicas ha alcanzado dimensiones preocupantes y ha hecho necesario medidas de ajuste presupuestario, los poderes públicos deben ser especialmente cuidadosos en la planificación y ejecución de sus actuaciones y en el control del gasto público para asegurar la máxima eficiencia, intentando lograr sus objetivos al mínimo coste posible.

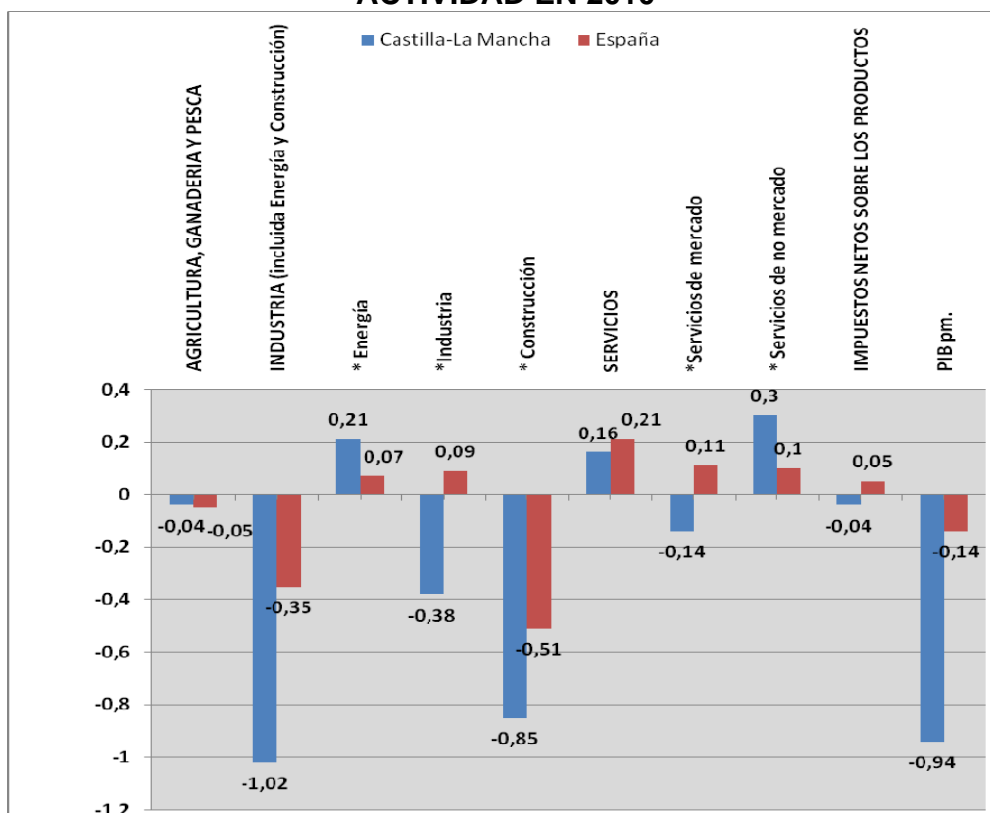
En el mismo sentido con lo ya señalado sobre la dificultad de acceso al crédito, el Consejo afirma que los instrumentos financiero públicos de la región, como son Sodicaman, Instituto de Finanzas de Castilla-La Mancha y Aval de Castilla-La Mancha deberían tener un papel especialmente activo en la presente situación.

EVOLUCIÓN DEL PIBpm REAL EN 2010. TASA DE VARIACIÓN INTERANUAL



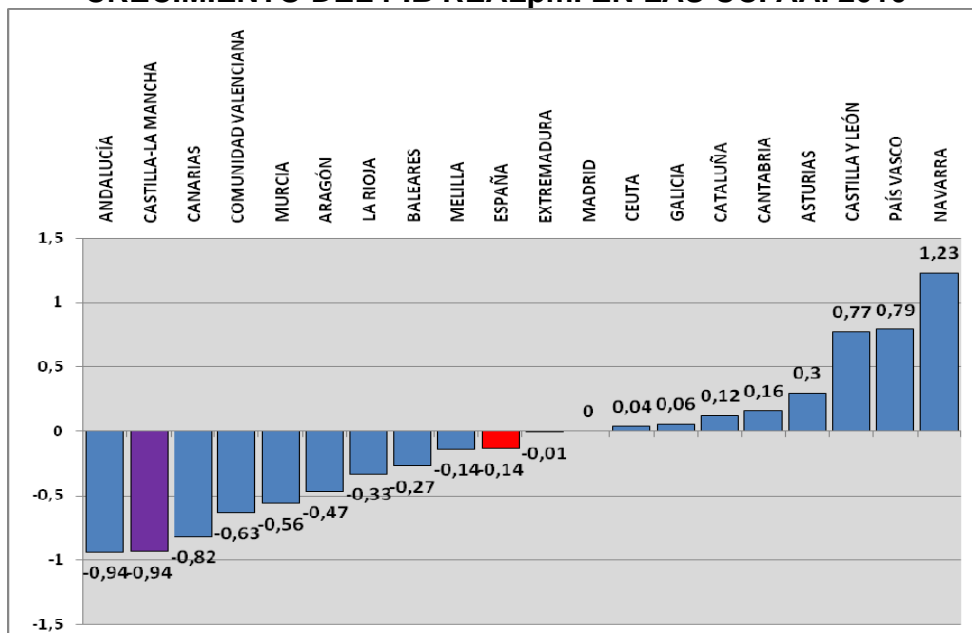
Fuente: Elaboración propia a partir del INE. Datos de 2010 en 1ª estimación

APORTACIÓN AL CRECIMIENTO DE LOS GRANDES SECTORES DE ACTIVIDAD EN 2010



Fuente: Elaboración propia a partir del INE. Datos de 2010 en 1ª estimación

CRECIMIENTO DEL PIB REAL pm. EN LAS CC. AA. 2010



Fuente: Elaboración propia a partir del INE. Datos de 2010 en 1ª estimación

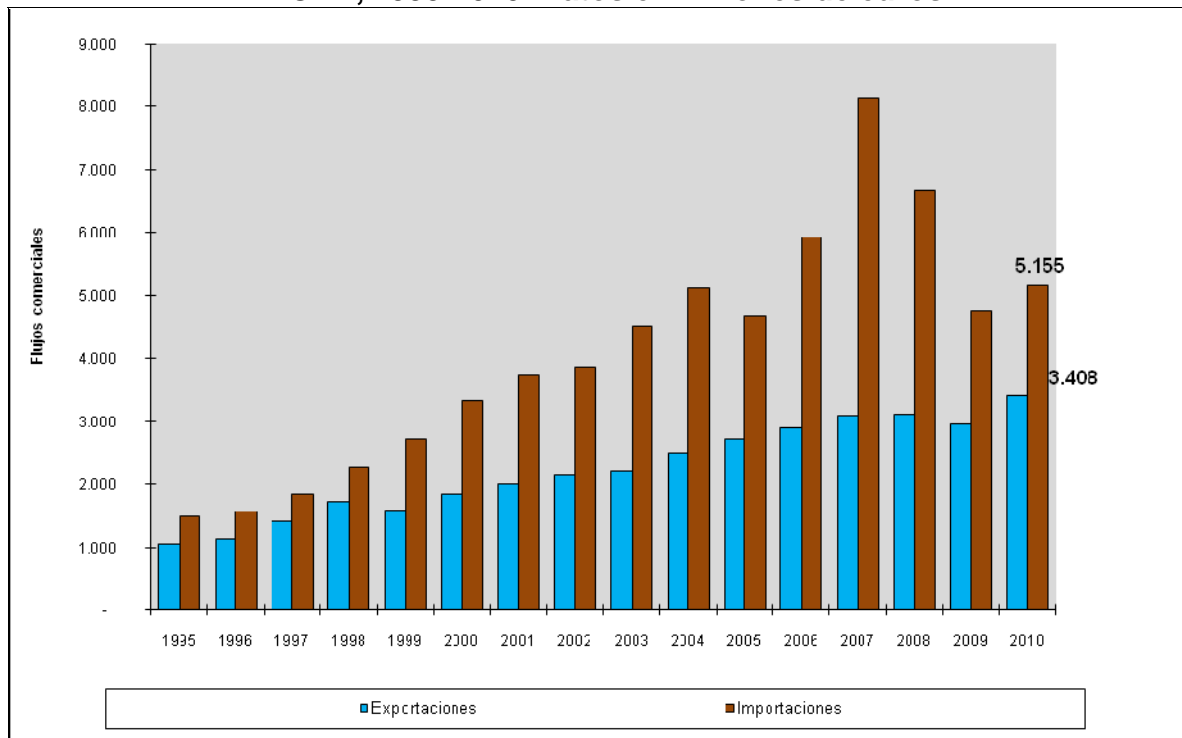
Comercio exterior

Castilla-La Mancha muestra en el año 2010 un crecimiento de las exportaciones regionales similar a la media nacional (un 15,4% frente a un 16,2% con datos de la Secretaría de Estado de Turismo y Comercio). En términos absolutos, las exportaciones alcanzaron los 3.408 millones de euros y las importaciones los 5.155 millones, lo que supone un incremento de estas últimas del 8,6% por el 15,5% de media nacional.

Desde 2008 y debido a la crisis económica las ventas regionales al exterior descendieron, pero en 2010 y teniendo en cuenta que el comercio mundial parece mostrar señales cada vez más claras de estabilización, el ritmo de avance generalizado en los flujos comerciales ha permitido posicionarse como novena región con mayor ascenso de sus exportaciones.

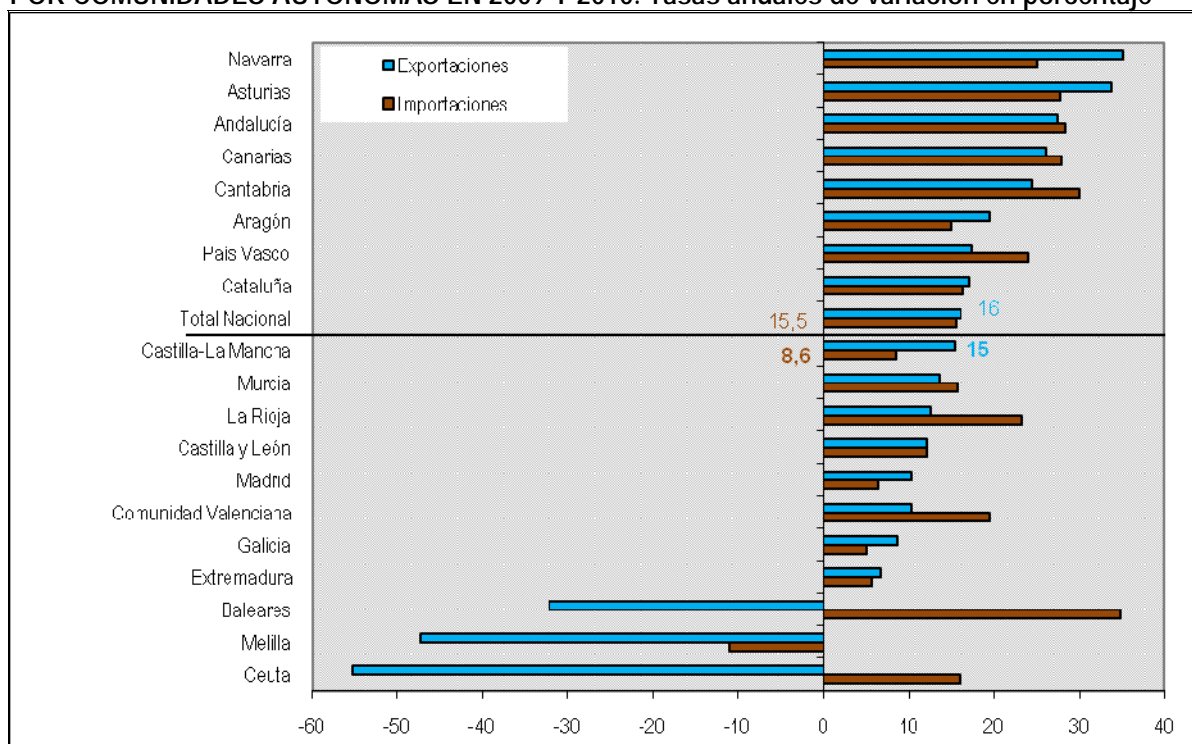
Esta evolución, sin embargo, no ha modificado la posición relativa de Castilla-La Mancha en el conjunto de comunidades autónomas que conforman el territorio español respecto a años anteriores; a pesar del favorable comportamiento exportador en el último año, nuestra región continúa manteniéndose como una de las regiones con menor vocación exportadora en la primera década del siglo XXI, ocupando la posición número doce en comparación con el resto de regiones y acaparando el 1,8% de las exportaciones nacionales en 2010 y el 2,2% de las importaciones.

EVOLUCIÓN DE LOS INTERCAMBIOS COMERCIALES EN CASTILLA-LA MANCHA, 1995-2010. Datos en millones de euros



Fuente: Elaboración propia con datos de Datacomex, Secretaría de Estado de Turismo y Comercio.

EVOLUCIÓN DEL COMERCIO EXTERIOR DE ESPAÑA POR COMUNIDADES AUTÓNOMAS EN 2009 Y 2010. Tasas anuales de variación en porcentaje



Fuente: Elaboración propia con datos de Datacomex, Secretaría de Estado de Turismo y Comercio.

En relación al comercio exterior, el CES resalta la importancia de la apertura de las empresas regionales al exterior, lo que, en la actual situación de debilidad de la demanda interna, podría ayudar a ampliar sus mercados, paliando, en cierta medida su situación. Por tanto, se deben incrementar por parte de la Administración regional las políticas de promoción exterior. Estas políticas deben diseñarse bajo la óptica de la eficacia y la eficiencia, y se deberían centrar en facilitar el apoyo técnico, organizativo y económico necesario para que las empresas, especialmente las de pequeño tamaño, puedan acceder a los mercados internacionales. Además, se debe propiciar la colaboración entre las propias empresas en su salida al exterior, aunando esfuerzos y compartiendo conocimiento y experiencias.

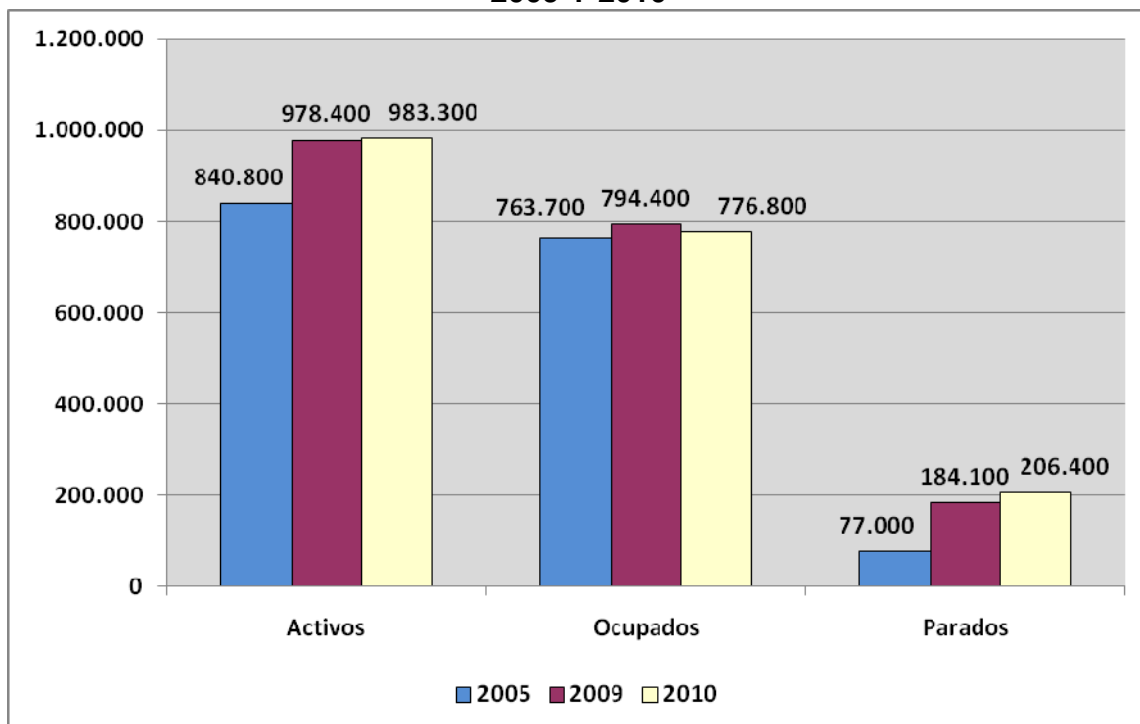
2.- MERCADO DE TRABAJO

Durante 2010 el mercado de trabajo de Castilla-La Mancha continuó reflejando una situación de crisis económica, aunque mostrando tendencias negativas menos acusadas que en 2009. La pérdida neta de empleo fue de un -2,2% en la región, similar al conjunto de España pero significativamente menor que el descenso, en torno al 6% alcanzados en 2009. La población activa apenas creció en el último año (0,5%), contribuyendo también a aminorar el incremento de la población desempleada. Pese a ello el total de parados aumentó un 12%, con lo que la cifra media anual de la región se situó en 206.000 desempleados. A escala nacional, la población parada aumentó también en torno al 12% alcanzando a un total de 4,6 millones de personas.

En términos netos, la población activa regional aumento entre 2009 y 2010 en casi 5.000

personas mientras que el descenso de la población ocupada fue de 17.000, lo que provocó un aumento de la cifra media de parados de 22.000 personas. En España la destrucción neta de empleo afectó a 430.000 puestos de trabajo y el aumento de población activa fue tan solo de 50.000 personas determinando un aumento del desempleo en torno a 480.000 parados más.

COMPARACIÓN DE ACTIVOS, OCUPADOS Y PARADOS EN C-LM EN 2005, 2009 Y 2010



Fuente: INE (EPA). Medias anuales

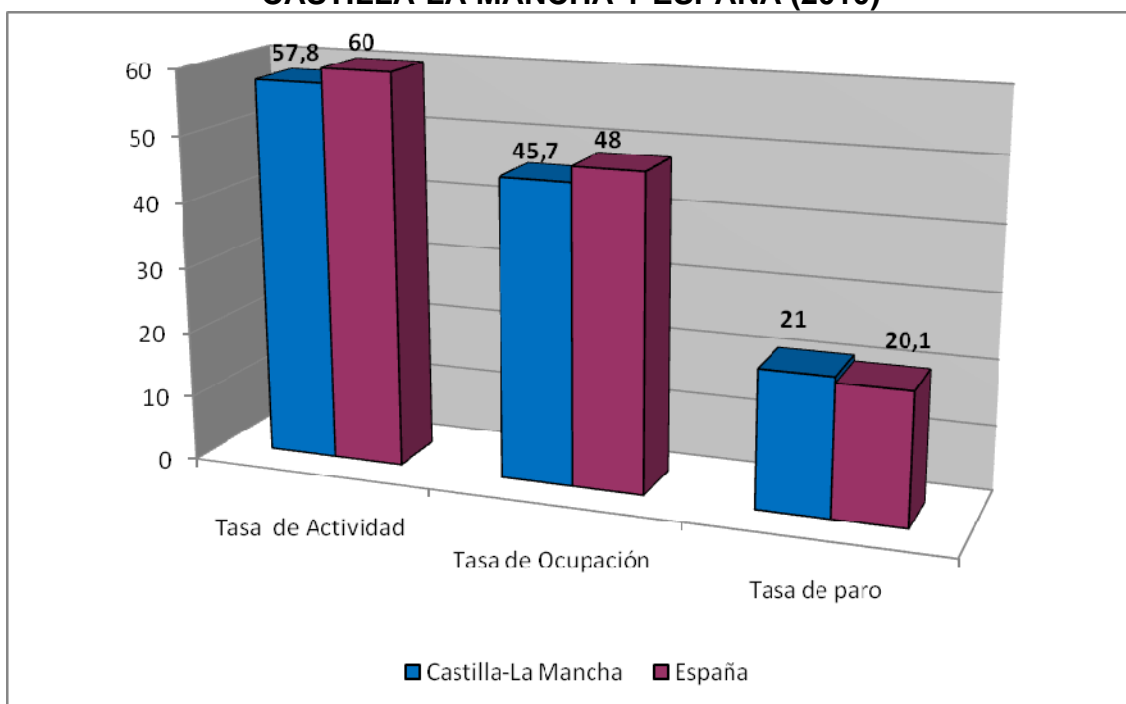
La tasa de actividad de Castilla-La Mancha alcanza en 2010 el 57,8% de la población de 16 y más años, tan sólo una décima más que en 2009, lo que refleja una situación de estancamiento en la evolución de este indicador. Durante el período 2005-2010, la tasa de actividad de la región presenta un avance acumulado de 3,8 puntos porcentuales, frente al aumento de 2,6 puntos en el conjunto de España.

El análisis de la tasa de actividad por sexos muestra igualmente un ligero descenso respecto al año anterior en el caso del colectivo masculino hasta un porcentaje del 68,4%. Este descenso fue más moderado del registrado en el conjunto de España, determinando por primera vez en los últimos años que la tasa masculina de la región se sitúe 0,3 puntos porcentuales por encima de la media nacional. En cuanto a la tasa de actividad femenina de Castilla-La Mancha se observa un incremento de tan sólo 0,5 puntos porcentuales hasta el 47,2%, inferior al registrado a escala nacional (0,7%), lo que ha supuesto un nuevo aumento del diferencial con la tasa de actividad femenina de España, hasta 5,1 puntos, volviendo a la divergencia existente en 2008. No obstante, durante el período 2005-2010, el grado de incorporación de las mujeres al mercado laboral ha avanzado 7,3 puntos en Castilla-La Mancha, mientras que en España se incrementó en 5,9.

La tasa de ocupación de Castilla-La Mancha se sitúa en 2010 en el 45,7% de la población de 16 y más años, lo que representa un descenso de 1,1 puntos porcentuales respecto a 2009. Sin embargo, este descenso es el mismo que el observado en la tasa de empleo nacional que pasó a situarse en el 48%. El análisis de la tasa de ocupación por sexo indica que en el caso del colectivo masculino descendió 1,3 puntos en la región, mientras que en el caso de las mujeres el nivel relativo de ocupación respecto a su población de 16 y más años se redujo de forma más moderada, tan sólo 9 décimas hasta situarse en un 35,8%. Desde 2007, la tasa de empleo masculino de Castilla-La Mancha ha retrocedido 10 puntos porcentuales, mientras que la tasa de empleo femenino ha descendido 2,1 puntos.

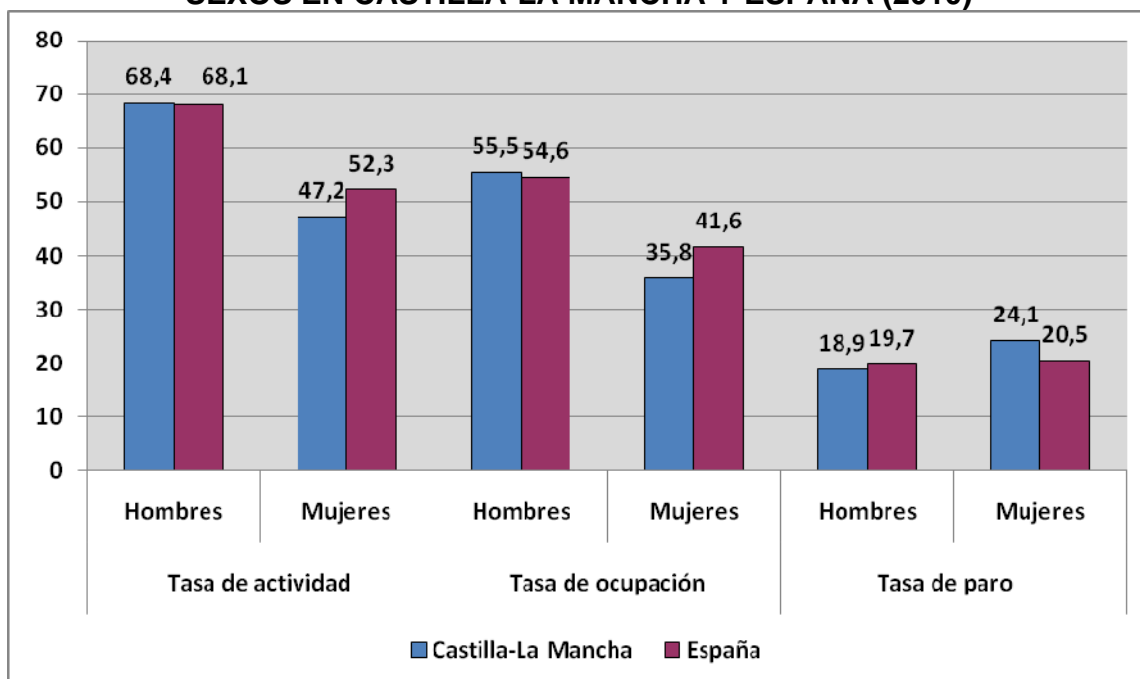
La tasa de paro regional aumentó su porcentaje media anual en 2,2 puntos en 2010, pasando del 18,8% al 21% de su población activa. Este incremento fue menos pronunciado que el registrado entre 2008-2009 que fue de 7,2 puntos. A escala nacional, la tasa de paro se incrementó en el último año en 2,1 puntos hasta el 20,1% de la población activa española. Entre 2005 y 2010, el aumento de la tasa de paro ha sido de 11,8 puntos y a nivel nacional del 10,9. La tasa de paro masculino se incrementa, pero menos que el año anterior, 1,8 puntos (hasta el 18,9%) por debajo de la media nacional para este colectivo (19,7%). La tasa de paro femenino de Castilla-La Mancha se incrementa hasta el 24,1%, situándose 3,6 puntos porcentuales por encima del porcentaje de paro femenino en España.

COMPARACIÓN DE TASAS DE ACTIVIDAD, OCUPACIÓN Y PARO EN CASTILLA-LA MANCHA Y ESPAÑA (2010)



Fuente: INE (EPA).

COMPARACIÓN DE TASAS DE ACTIVIDAD, OCUPACIÓN Y PARO POR SEXOS EN CASTILLA-LA MANCHA Y ESPAÑA (2010)



Fuente: INE (EPA).

El Consejo recomienda, en relación al mercado de trabajo, analizar cuáles son las actividades que están resistiendo mejor el período de crisis, reflejando las ventajas comparativas que mantiene la región incluso en la difícil situación actual. Además, debe conocerse cuál es la nueva posición relativa que algunas de estas actividades pueden pasar a tener al finalizar la crisis en el contexto nacional e internacional. Aunque el proceso de terciarización de la población ocupada constituye el principal factor de impulso para la creación de puestos de trabajo en la mayoría de las economías actuales, Castilla-La Mancha puede conseguir también mantener porcentajes de empleo en agroalimentación e industrias intermedias y avanzadas por encima de otras regiones, compensando el descenso de peso relativo en construcción e industrias más vinculadas a este sector.

La confluencia de problemas laborales, educativos y productivos, con especial incidencia en el caso de los jóvenes, hace necesario, a juicio de este Consejo que la Formación Profesional sea una de las prioridades de las políticas de empleo en nuestra región. En este ámbito, hay que apuntar la necesidad de avanzar de forma más decidida hacia la puesta en marcha de programas de formación/empleo y sistemas institucionalizados de aprendizaje profesional en las empresas; hay que hacer especial hincapié en que estos programas de formación/empleo se adapten a la distribución poblacional de nuestra región –conformada por pequeñas localidades– así como a la realidad empresarial constituida, principal y mayoritariamente, por pequeñas y medianas empresas. Esta vía de actuación ha reafirmado su eficacia durante la crisis en países europeos donde los sistemas

duales de empleo-formación, junto con otros factores, han contribuido a evitar el aumento del desempleo juvenil y adulto.

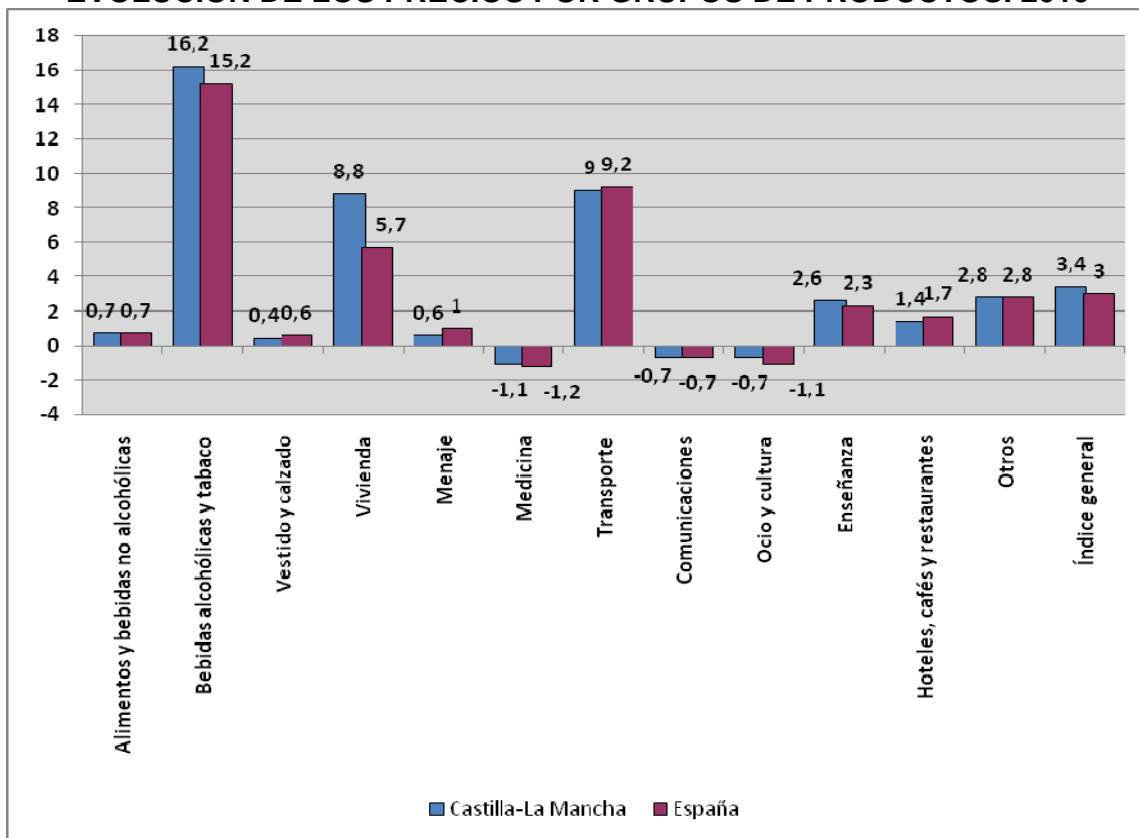
También se considera que se debería alentar a los jóvenes a convertirse en creadores de empleo mediante el apoyo a programas integrales para promover la creación de empresas, entre otras medidas.

3.-PRECIOS Y SALARIOS

Los precios crecieron en Castilla-La Mancha un 3,4% en 2010 frente al 0,5% de aumento en el 2009. En comparación al resto de España, la tasa de incremento de los precios en nuestra Comunidad ha sido superior en 4 décimas a la registrada para el conjunto de la nación, un 3% anual. Si bien es cierto que la tendencia general ha sido la de la aceleración de la inflación, también lo es que en nuestra Comunidad el crecimiento de los precios ha sido superior a la media nacional. De hecho, Castilla-La Mancha es la que ostenta un crecimiento mayor de los precios de todas las comunidades autónomas.

Este mal comportamiento se explica en gran medida por el incremento de los precios en el tabaco y bebidas alcohólicas, como consecuencia del aumento de impuesto específico; así como del transporte como consecuencia del incremento del precio del petróleo. De la misma forma, el incremento del IVA durante la segunda mitad del 2010 se ha trasladado a los precios en todas las Comunidades Autónomas.

EVOLUCIÓN DE LOS PRECIOS POR GRUPOS DE PRODUCTOS. 2010



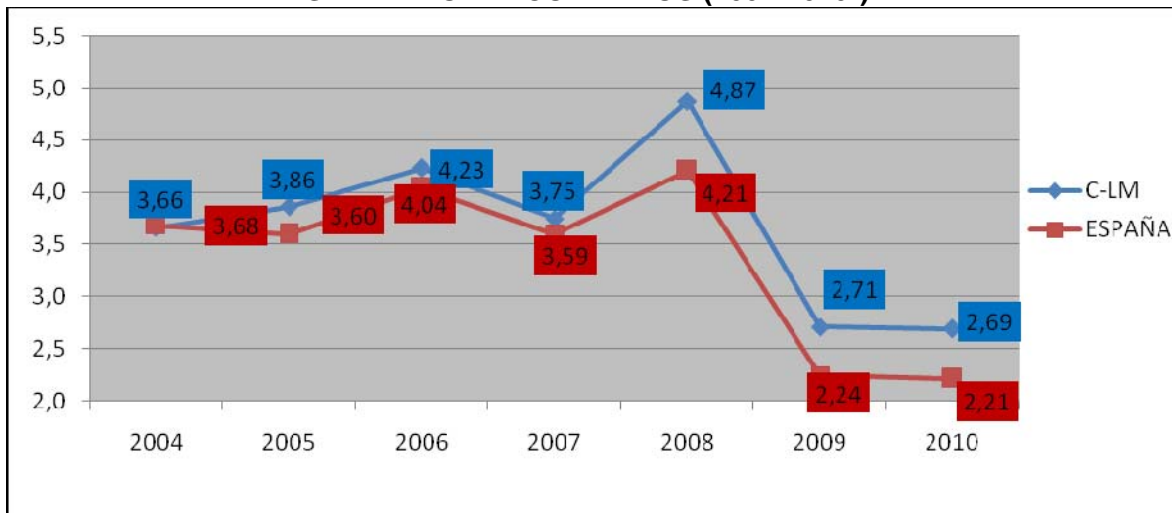
Fuente: INE.

Los costes salariales en Castilla-La Mancha ascendieron en 2010 a 1.664,76 euros, mientras que la media nacional es de 1.875,23, lo que supone que el coste salarial en nuestra región represente el 88,78% del coste salarial medio en España, según datos del INE.

El aumento salarial medio pactado en la región fue del 2,69% en 2010, ligeramente inferior al alcanzado en el año anterior (2,71%). A escala nacional, el incremento pactado fue del 2,21% y, de la misma forma que en Castilla-La Mancha, fue parecido aunque inferior al del año anterior (2,24%).

En el contexto del conjunto de Comunidades Autónomas, el incremento salarial de la región se sitúa en un nivel alto (puesto número tres), superado únicamente por Galicia y Navarra.

EVOLUCIÓN DE INCREMENTO SALARIAL PACTADO EN CASTILLA-LA MANCHA Y ESPAÑA. TOTAL CONVENIOS (2004-2010*)



Fuente: Ministerio de Trabajo e Inmigración.

(*) Datos provisionales actualizados a 30 de junio de 2011

4.-SINIESTRALIDAD LABORAL

Según los datos de la Dirección General de Seguridad y Salud Laboral de la Consejería de Empleo, Igualdad y Juventud en 2010 se produjeron en Castilla-La Mancha un total de 27.412 accidentes con baja en jornadas de trabajo, lo que representó un descenso del 9,7% respecto a 2009. El 93,3% (25.575) tuvieron lugar en el centro de trabajo y los restantes, 1.837 al ir o al volver del trabajo ("in itinere"). La reducción del total de accidentes se debe, tanto a los accidentes en el centro de trabajo, que disminuyeron un 9,7%, como a los accidentes "in itinere" que registraron un descenso del 10,1%.

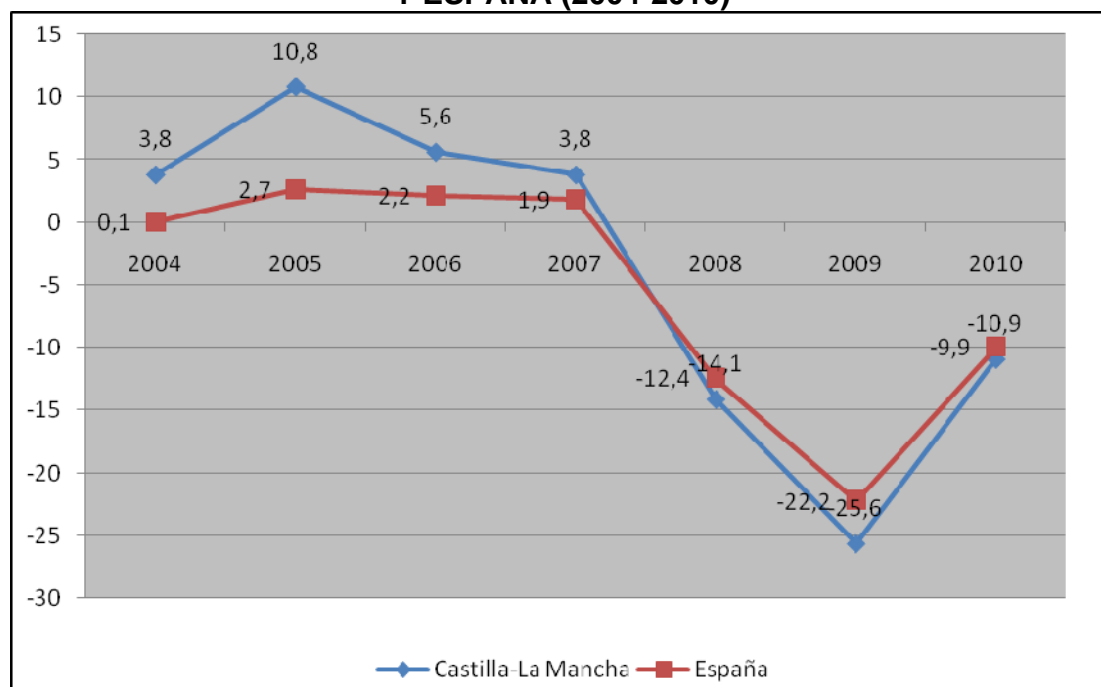
En función del nivel de gravedad, 27.146 fueron leves (el 99% del total) 231 graves (0,8%) y 35 mortales (0,1%). Respecto a 2009 se produjo un descenso en los accidentes leves del 9,8% y de los accidentes graves y mortales (0,9% y 22,2% respectivamente). En lo referente a los accidentes mortales, un 17% (6 accidentes) se produjeron in itinere, mientras que el 83% (29 accidentes) se dieron en el lugar de trabajo.

ACCIDENTES CON BAJA EN JORNADA LABORAL EN CASTILLA-LA MANCHA

	Leves	Graves	Mortales	Total
2009				
En el centro de trabajo	28.084	199	37	28.320
In itinere	2.001	34	8	2.043
Total	30.085	233	45	30.363
2010				
En el centro de trabajo	25.351	195	29	25.575
In itinere	1.795	36	6	1.837
Total	27.146	231	35	27.412
Tasa Variación 2009-2010				
En el centro de trabajo	-9,7	-2,0	-21,6	-9,7
In itinere	-10,3	5,9	-25,0	-10,1
Total	-9,8	-0,9	-22,2	-9,7

Fuente: Informe de siniestralidad laboral del 1/1/2010 al 31/12/2010. Dirección General de Seguridad y Salud Laboral. Consejería de Empleo, Igualdad y Juventud.

EVOLUCIÓN DE LA SINIESTRALIDAD LABORAL EN CASTILLA-LA MANCHA Y ESPAÑA (2004-2010)



(*) Tasas de variación anual de accidentes de trabajo con baja.
Fuente: Ministerio de Trabajo e Inmigración.

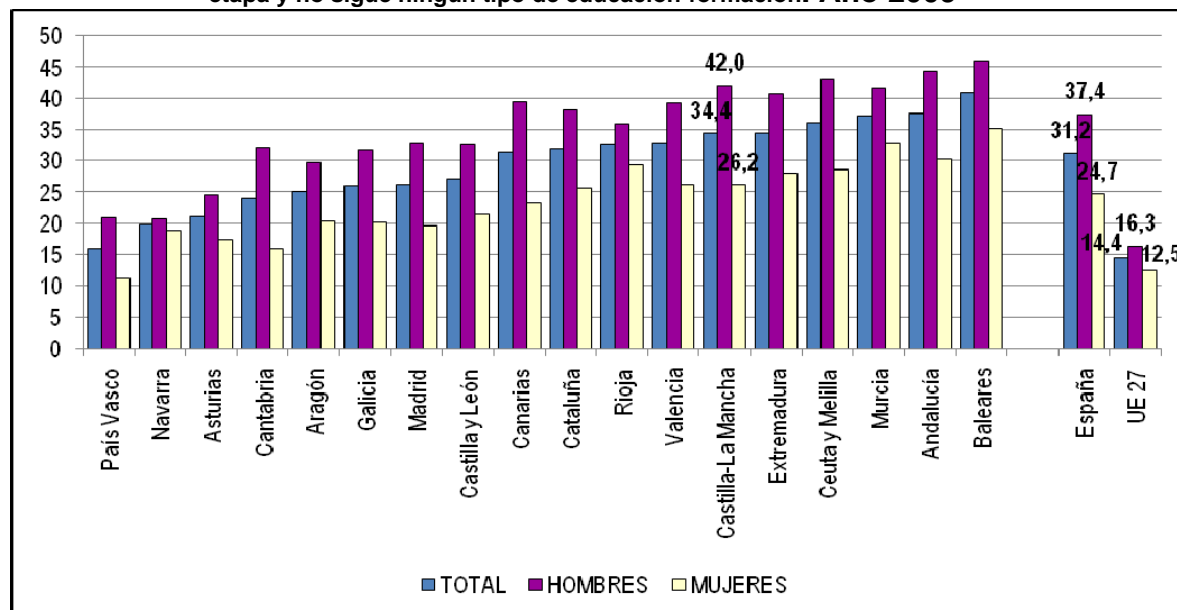
En materia de siniestralidad laboral, se considera que los resultados positivos que revelan la disminución de los accidentes de trabajo, sobre todo los graves y mortales en los últimos años no nos tienen que hacer bajar la guardia. El objetivo tiene que seguir siendo el mismo que en los últimos años, actuaciones para la disminución drástica de los accidentes de trabajo y la mejora continua de las condiciones de salud y seguridad en el trabajo. En este sentido, el Consejo considera el diálogo social como punto necesario de partida a la hora de encontrar una vía de solución a la siniestralidad laboral en Castilla-La Mancha. El Acuerdo Estratégico para la Prevención de Riesgos Laborales en Castilla-La Mancha, como expresión del compromiso de todos los agentes implicados, marca la vía para la solución de este problema. Asimismo, el CES espera que la nueva y pionera Ley de Promoción de la Seguridad y la Salud en el Trabajo se convierta en otro de los factores que influyan en la mejora de la situación en esta materia.

5.-EDUCACIÓN

La tasa de abandono escolar prematuro (porcentaje de jóvenes de 18 a 24 años que han alcanzado como máximo el nivel de Enseñanza Secundaria y no siguen estudios posteriores) en Castilla-La Mancha era del 34,4%, según el último dato publicado por el Ministerio de Educación, (2009). Este porcentaje es cuatro puntos inferior al registrado en 2008, pero 3,2 puntos más que la media española. En este sentido, hay que señalar que en Castilla-La Mancha las mujeres presentan una tasa de abandono casi 16 puntos inferior a la de los hombres, diferencia claramente mayor que la que se daba entre ambos sexos en el conjunto de España.

ABANDONO EDUCATIVO TEMPRANO

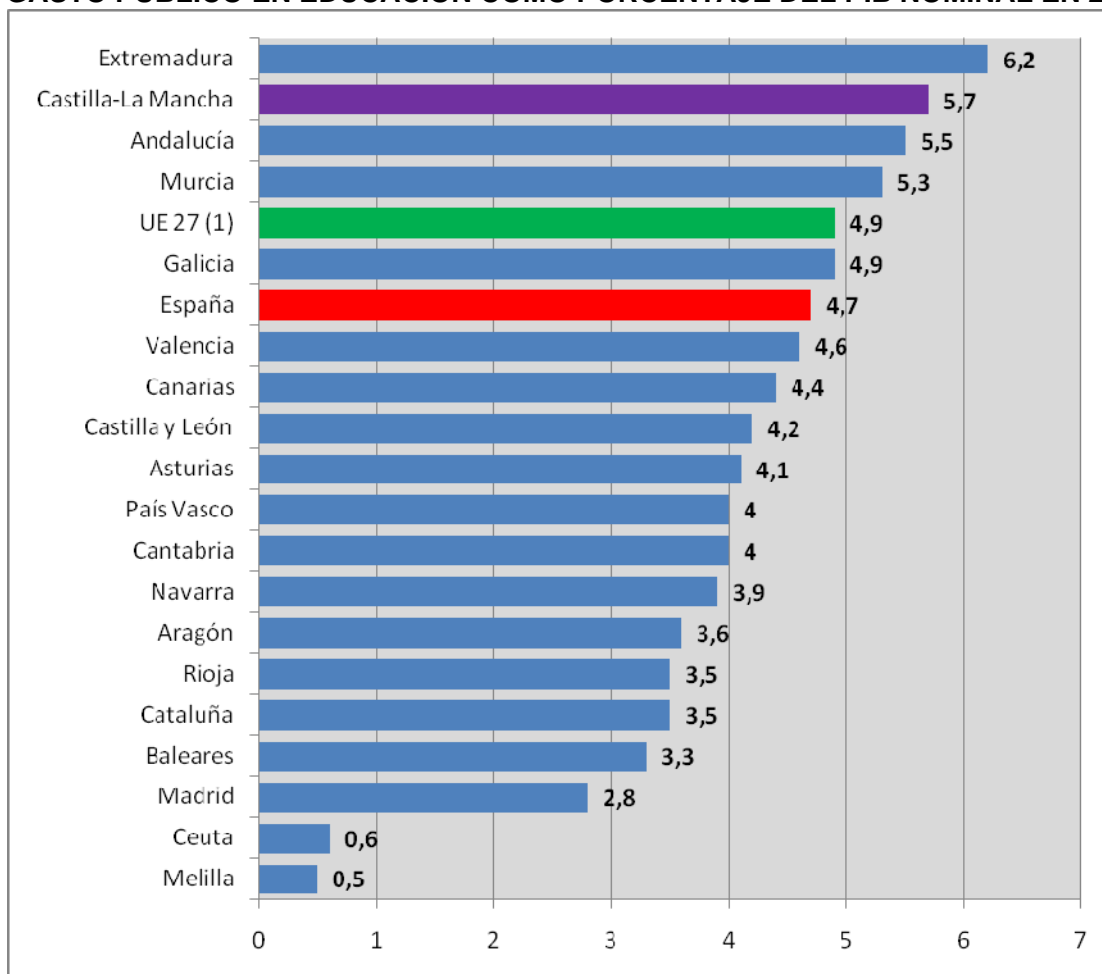
Porcentaje de población de 18 a 24 años que no ha completado el nivel de Enseñanza Secundaria 2ª etapa y no sigue ningún tipo de educación-formación. Año 2009



Fuente: Las Cifras de la Educación en España. Estadísticas e Indicadores-Edición 2011.Ministerio de Educación.

El gasto público en Educación en la región en 2008 (último dato publicado por el Ministerio de Educación y que permite establecer comparaciones por Comunidades Autónomas) superó los 2.116 millones de euros, lo que representa el 5,7% de su PIB nominal, un punto superior al gasto público en educación en relación al PIB de España y también superior al de la Unión Europea del 2007 (último año disponible)

GASTO PÚBLICO EN EDUCACIÓN COMO PORCENTAJE DEL PIB NOMINAL EN 2008



Fuente: Elaboración propia con datos de la Estadística del Gasto Público en Educación del Ministerio de Educación.
(1). Dato correspondiente a 2007 que no incluye los capítulos financieros.

El materia de Educación, el CES resalta la necesidad de un amplio acuerdo del conjunto de la sociedad, tanto a nivel regional como nacional, que garantice una adecuada estabilidad en los elementos fundamentales del sistema educativo, como requisito imprescindible para asegurar una educación de calidad.

Además, de mostrar su preocupación por el elevado nivel de abandono educativo temprano, el Consejo señala que la persistencia de este problema, pese al indudable esfuerzo económico en inversión en el sistema educativo realizado en los últimos años en la región, hace necesario, en primer lugar, realizar un estudio profundo de las causas que se encuentran detrás de este importante nivel de abandono escolar, en especial en zonas determinadas de la región y, por otro, reforzar las actuaciones tendentes a reducir estas tasas, bien reinsertando en la

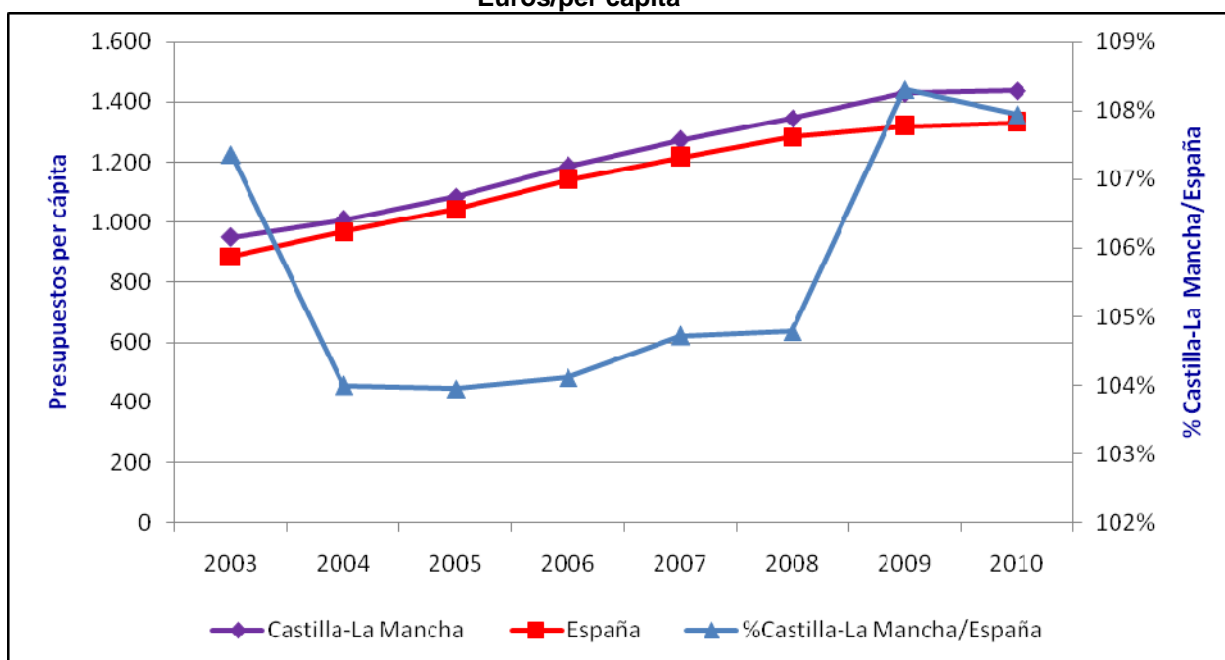
educación reglada al ex alumno, bien ofertando vías alternativas a la educación reglada para que en su incorporación futura al mercado laboral cuenten con un conveniente grado de cualificación profesional.

6.-SANIDAD

La sanidad contó, según los datos del Ministerio de Sanidad, Política Social e Igualdad (que son los que permiten establecer comparaciones con las demás Comunidades Autónomas) con casi tres mil millones de euros, lo que representaba el 29,1% del total del gasto público de la Administración regional y el 4,9% del total nacional. En relación con el año anterior, se produjo un incremento del presupuesto inicial en la región del 2,31%.

Castilla-La Mancha fue en 2010, la séptima Comunidad con mayor gasto sanitario per cápita, con una ratio de 1.437,8 euros por habitante en 2010. Este nivel de gasto era un 8% superior a la media del conjunto de Comunidades Autónomas y suponía un ligero incremento del 0,5% respecto a 2009.

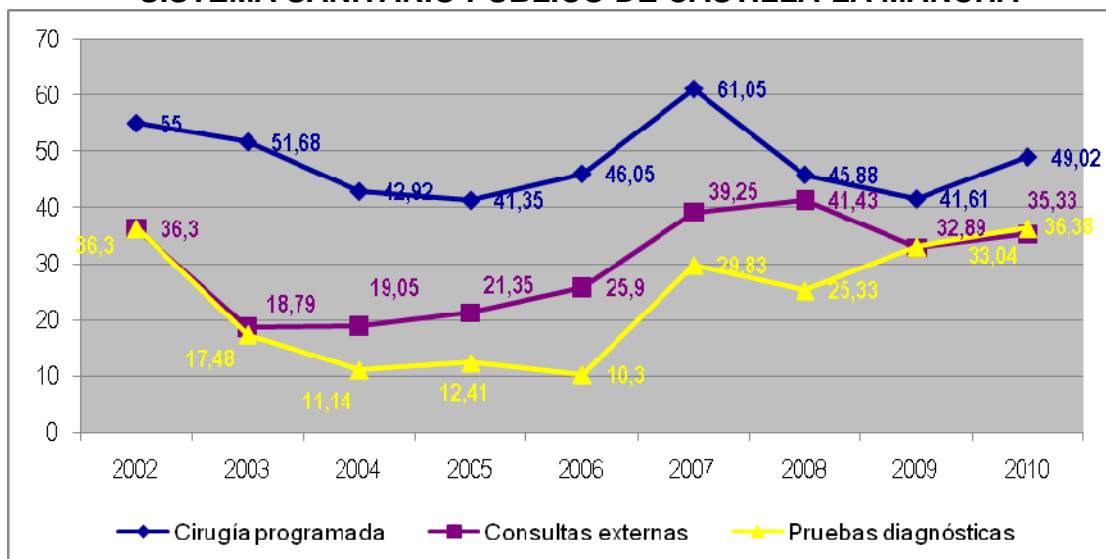
EVOLUCIÓN DEL PRESUPUESTO PER CÁPITA EN SANIDAD.
Euros/per cápita



Fuente: Elaboración propia con datos del Ministerio de Sanidad, Política Social e Igualdad.

La demora media en la atención de los pacientes inscritos en lista de espera fue en 2010 de 49 días en cirugía programada, de 35,3 en la consultas externas y de 33,4, en las pruebas diagnósticas. Respecto al año anterior se produjeron aumentos en las demoras medias en los tres tipos de atención, quedando de la siguiente forma: en cirugía programada, de 7,41 días; en consultas externas, de 2,44 días; y en pruebas diagnósticas, de 3,34. Desde el año 2002, la demora media en cirugía ha descendido en más de 6 días, la de consultas externas en uno y la de pruebas diagnósticas prácticamente no ha experimentado variación.

EVOLUCIÓN DE LA DEMORA MEDIA EN DÍAS EN LA ATENCIÓN EN EL SISTEMA SANITARIO PÚBLICO DE CASTILLA-LA MANCHA



Fuente: Elaboración propia con datos del Sescam

El gasto farmacéutico, por su parte, ascendió en 2010 a algo más de 610 millones de euros, lo que suponía, prácticamente, el 5% del gasto farmacéutico total del Sistema Nacional de Salud. Respecto a 2009 se produjo una ligera caída del 0,69%, caída menor que la experimentada en el conjunto nacional, que fue del 2,38%.

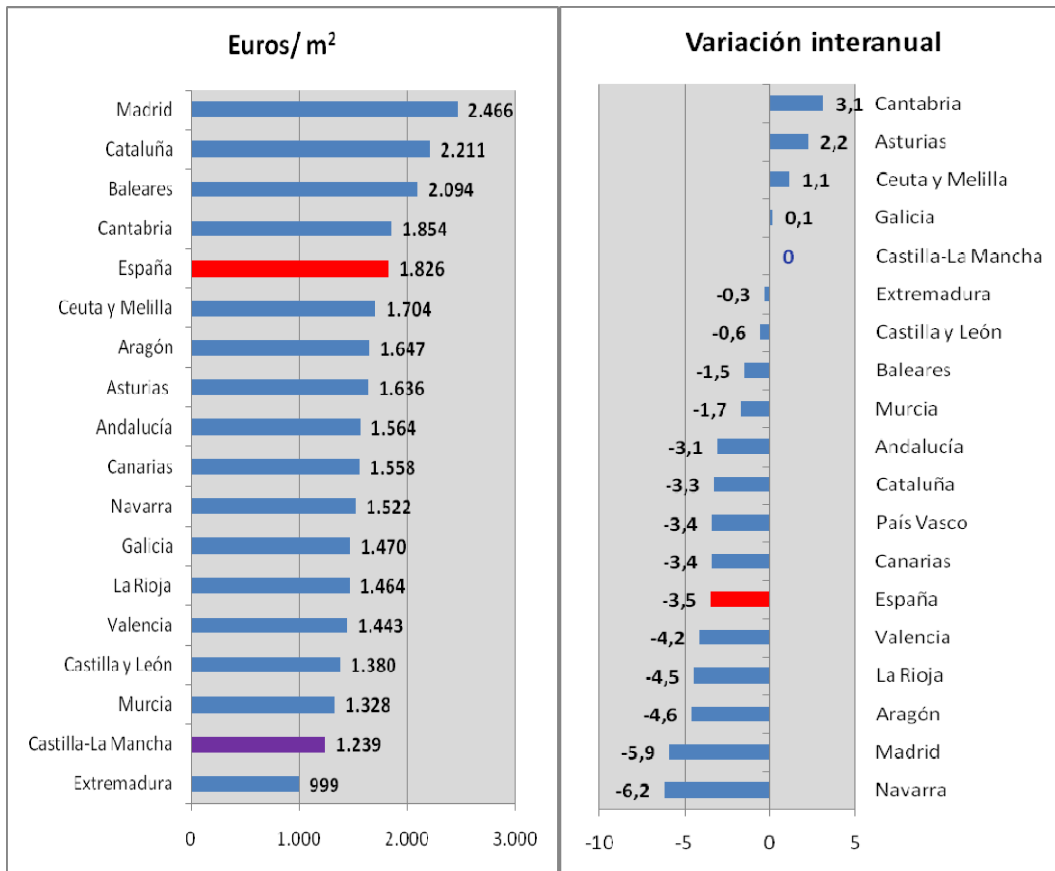
En el ámbito sanitario, el CES señala que en 2010 se ha incrementado el número de pacientes que están en lista de espera del sistema sanitario público regional, y, aún en mayor medida, también lo ha hecho el de los pacientes que han hecho uso del derecho reconocido en la Ley de Garantías en la Atención Sanitaria Especializada y han sido atendidos en un centro privado. En esto último influye, indudablemente, el hecho de que los ciudadanos vayan siendo cada vez más conscientes de este derecho, lo que no deja de tener aspectos positivos. El Consejo considera que es necesario analizar el funcionamiento general del sistema, para detectar las posibles causas estructurales, organizativas o coyunturales que puedan explicar esta situación, utilizando esta información para adoptar medidas eficaces que solventen los efectos social y económicamente negativos de esta situación.

Sobre el gasto farmacéutico, señala que si bien ha caído ligeramente respecto al ejercicio precedente, lo ha hecho en mucha menor medida que en el conjunto del país. Por tanto, el Consejo insiste en la necesidad de racionalizar este gasto en la medida de lo posible, en especial potenciando el uso de genéricos

7.-VIVIENDA

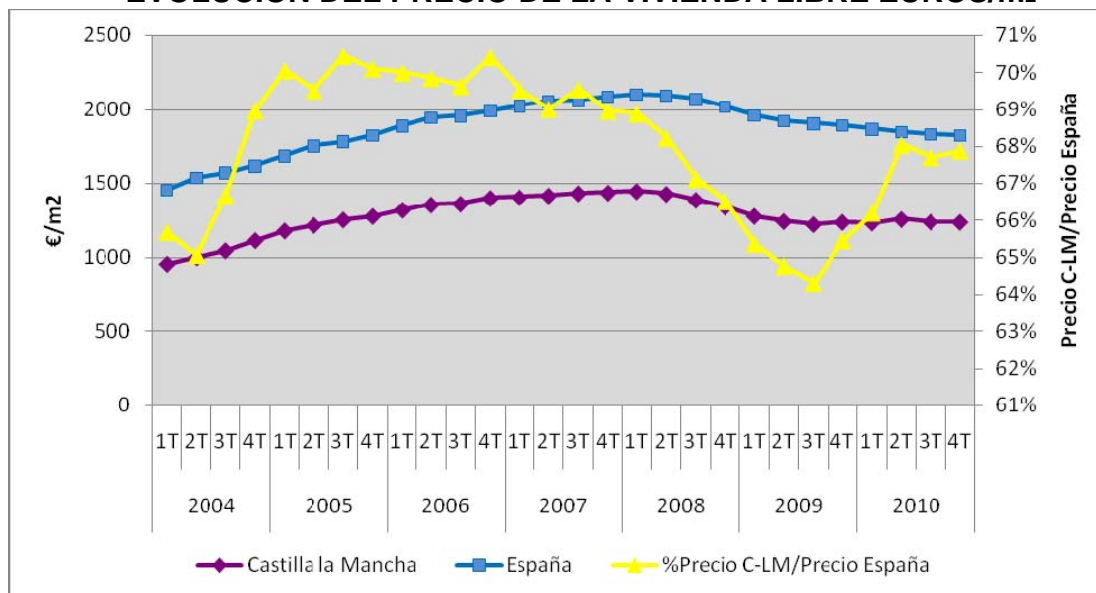
El precio de la vivienda libre (tanto nueva como usada) en nuestra región ascendía, según los datos del Ministerio de Fomento, a 1.239,1 euros/m², prácticamente sin variación respecto al año anterior. Este precio representaba el 67,9% del precio medio de España que, por su parte, experimentó una caída interanual del 3,5%. Castilla-La Mancha se situaba como la segunda Comunidad tras Extremadura, con los precios medios de la vivienda libre más bajos, y como la quinta por variación interanual.

PRECIO DE LA VIVIENDA LIBRE. 4º TRIMESTRE DE 2010



Fuente: Elaboración propia con datos del Ministerio de Vivienda.

EVOLUCIÓN DEL PRECIO DE LA VIVIENDA LIBRE EUROS/m²



Fuente: Elaboración propia con datos del Ministerio de Vivienda.

El precio de la vivienda protegida, por su parte, creció un 2,7% en 2010, situándose a finales de este año en 1.046,2 euros/m². En el conjunto del país el aumento fue aún mayor, concretamente del 3,5%. Con estas cifras, Castilla-La Mancha era la tercera Comunidad Autónoma con el menor precio de la vivienda protegida.

Las viviendas protegidas que se terminaron en la región, tanto en los planes estatales como en los autonómicos, por su parte, fueron 5.233, un 40,7% más que el año anterior frente a la caída del 16,1% experimentado en el total nacional. En el número de viviendas protegidas terminadas nuestra Comunidad ocupaba la cuarta posición en el conjunto de las Comunidades Autónomas.

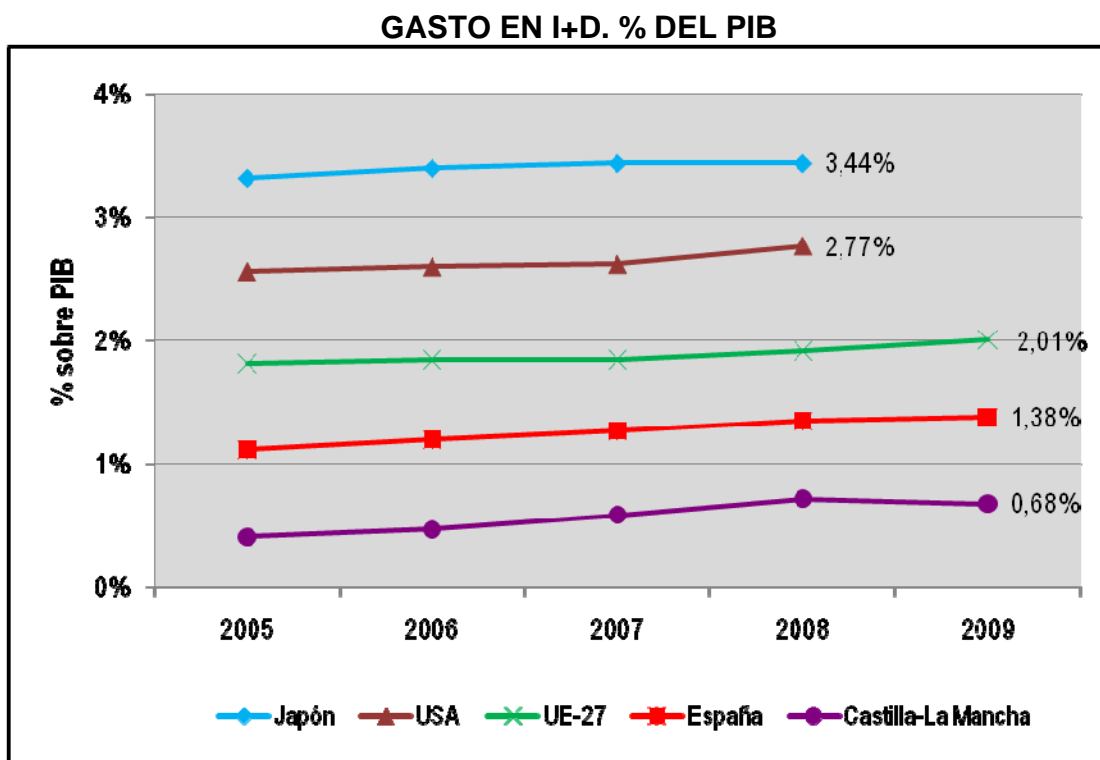
El Consejo considera que sería conveniente revisar las condiciones para el acceso a las viviendas con algún tipo de protección pública para adaptarlas a las actuales circunstancias económicas. Por otro lado, se deberían agilizar al máximo, por parte de las distintas Administraciones públicas, los procedimientos, trámites y plazos necesarios para el acceso a las viviendas con algún tipo de protección pública. También sería necesario potenciar, sobre todo en las viviendas con algún tipo de protección pública, otras formas de tenencia distintas a la propiedad, como son el alquiler y el alquiler con opción a compra.

8.- INVESTIGACIÓN Y DESARROLLO

El gasto en I+D de Castilla-La Mancha en el año 2009 (último dato disponible) fue de 238 millones de euros, un 10% menos que en 2008, lo que representó el 0,68% del PIB, descendiendo cuatro centésimas respecto al ejercicio anterior. La distancia del gasto en I+D en la región respecto a la media nacional ha empeorado en siete centésimas. En cuanto a la estructura de gasto en la región, poco más del 50% del gasto en I+D de

Castilla-La Mancha es aportado por las empresas, el 35% por la Universidad y el resto por la Administración.

El personal dedicado a actividades de I+D en Castilla-La Mancha ascendió en 2009 a 3.410 personas EJC (equivalencia de jornada completa), un 5,2% más que en 2009. Del total de personal dedicado a I+D en la región, 1.850 eran investigadores, 60 más que en el año anterior.



Fuente: Eurostat (Ciencia, Tecnología e Innovación en Europa) para Japón, USA y Unión Europea. INE (Estadísticas sobre actividades del I+D) para España y Castilla-La Mancha.

En este apartado, el CES considera que un actor fundamental para conseguir dinamizar la actividad innovadora es el sector empresarial que, con el apoyo de la Administración pública, debe seguir apostando por dedicar recursos a proyectos de investigación que serán un elemento vital para aumentar su capacidad de mejora de sus productos y servicios. La colaboración entre empresas, especialmente entre las Pymes, el incremento en la participación en los programas nacionales y europeos de investigación y el aprovechamiento al máximo de las posibilidades ofrecidas por las instituciones y el resto de los agentes del sistema, deben ser el camino del sector empresarial para liderar la actividad innovadora.

En cuanto a las políticas públicas, estas deben tener como objetivo, en primer lugar, la búsqueda de la excelencia en los proyectos de investigación a los que se destinan recursos públicos así como que las ayudas a los proyectos estén enfocados a las necesidades del sector empresarial y que, por tanto, produzcan un efecto impulso entre las empresas; en segundo lugar, deben potenciar la transferencia del conocimiento a través de todo el sistema de innovación, con participación eficaz de la Universidad.

INDICADORES BASICOS DE LA ECONOMÍA Y LA SOCIEDAD DE CASTILLA-LA MANCHA

	CASTILLA-LA MANCHA			ESPAÑA		%CLM/ESPAÑA
	2010	2009	Variación (%)	2010	Variación (%)	
POBLACIÓN						
Habitantes ⁽¹⁾	2.113.506	2.098.373	0,72%	47.150.819	0,28%	4,48
Extranjeros empadronados ⁽¹⁾	231.810	229.554	0,98%	5.730.667	-0,30%	4,05
PRODUCCIÓN Y SECTORES PRODUCTIVOS						
Crecimiento del PIB p.m. en términos reales	-0,94%	-3,32%		-0,14%		
Estructura productiva (% del PIB pm) ⁽²⁾						
Agricultura	10,17%	9,45%	-0,09	3,14%	-1,31	
Industria	11,66%	11,94%	-2,99	12,36%	0,87	
Energía	3,03%	2,80%	7,58	2,46%	2,96	
Construcción	8,92%	9,72%	-8,81	7,60%	-6,33	
Servicios	56,62%	55,90%	0,54	64,87%	0,45	
Aportación al crecimiento del PIB pm real ⁽²⁾						
Agricultura	-0,04%	-0,34%		-0,05%		
Industria	-0,38%	-2,15%		0,09%		
Energía	0,21%	-0,17%		0,07%		
Construcción	-0,85%	-0,60%		-0,51%		
Servicios	0,16%	0,11%		0,21%		
PIB real per cápita a precios de mercado (euros)	12.741	12.967	-1,74%	16.443	-0,73%	77,49
Productividad media del trabajo (euros)	35.412	34.694	2,07%	39.403	2,17%	89,87
Turismo:						
Nº turistas	1.973.770	1.970.296	0,18%	81.888.872	6,16%	2,41
Turistas extranjeros	320.551	294.054	9,01%	35.655.542	11,42%	0,90
Estancia media	1,77	1,79		3,26		54,25
PRECIOS Y SALARIOS						
IPC	3,40%	0,50%		3,00%		
Coste salarial por trabajador y mes	1.664,76	1.667,58	-0,17%	1.857,29	0,97%	88,78
Incremento del salario medio pactado en Convenio ⁽³⁾	2,69%	2,71%		2,21%		
SECTOR EXTERIOR						
Variación de las Exportaciones	15,40%	-10,60%		16,20%		1,83
Variación de las Importaciones	8,60%	-30,70%		15,50%		2,17
Tasa de cobertura	66,10%	62,70%		78,00%		
TEJIDO EMPRESARIAL						
Número de empresas activas	131.836	134.479	-1,97%	3.291.263	-1,92%	4,01
Número de cooperativas	1.419	1.445	-1,80%	22.595	-2,69%	6,28
Número de autónomos ⁽⁵⁾	94.791	96.689	-1,96%	1.978.785	-2,34%	4,79
ADMINISTRACIÓN REGIONAL						
Presupuesto General de la Junta de Comunidades (miles de euros)	9.616.878	9.399.053	2,32%			
Presupuesto de la Junta de Comunidades en Sanidad (miles de euros)	2.812.471	2.742.373	2,56%			
Presupuesto de la Junta de Comunidades en Educación (miles de euros)	2.060.966	2.010.840	2,49%			
Presupuesto de la JCCM en Promoción empresarial y empleo (miles de euros)	386.412	374.332	3,23%			
MERCADO DE TRABAJO						
Tasa de actividad	57,80%	57,70%		60,00%		
Tasa de actividad femenina	47,20%	46,70%		52,30%		
Tasa de ocupación	45,70%	46,80%		48,00%		
Tasa de ocupación femenina	35,80%	36,70%		41,60%		
Tasa de paro	21,00%	18,80%		20,10%		
Tasa de paro femenina	24,10%	21,40%		20,50%		
Estructura de la ocupación						
Agricultura	6,50%	6,40%		4,16%		
Industria	16,10%	16,90%		14,00%		
Construcción	11,50%	13,20%		8,90%		
Servicios	66,00%	63,40%		72,60%		
Trabajadores afiliados a la Seguridad Social (miles)	702	714,2	-1,70%	17.581,80	-5,70%	3,99
Trabajadores extranjeros afiliados a la Seguridad Social	78.393	79.194	-1,00%	1.840.827	-8,50%	4,22
Nº de trabajadores incluidos en los convenios colectivos realizados (miles)		290,8	-10,33%	10.160,10	-15,11%	2,86
Jornada efectiva media por trabajador	1.600,70	1.609,50	-0,55%	1.579,40	-0,38%	101,52
Temporalidad (asalariados con contrato temporal)	26,60%	27,30%		24,90%		
Jornadas no trabajadas por huelgas (miles)	4,1	0,3	1.266,67%	671,50	-47,98%	0,61
Trabajadores afectados por Expedientes de Regulación de Empleo	7.533	9.132	-17,50%	300.618	-45,30%	2,51
Accidentes laborales ⁽⁶⁾						
Leves	27.142	30.085	-9,72%			
Graves	231	233	-0,86%			
Mortales	35	45	-22,22%			

INDICADORES BASICOS DE LA ECONOMÍA Y LA SOCIEDAD DE CASTILLA-LA MANCHA

	CASTILLA-LA MANCHA			ESPAÑA		%CLM/ESPAÑA 2010
	2010	2009	Variación (%)	2010	Variación (%)	
EDUCACIÓN						
Alumnos matriculados						
Infantil	88.605	85.112	4,1%	1.873.153		4,73
Primaria	129.480	128.360	0,87%	2.749.496		4,71
Secundaria	87.727	87.965	-0,27%	1.786.106		4,91
Bachillerato	31.050	29.851	4,02%	658.587		4,71
Formación Profesional (incluidos los PCPI)	30.248	28.496	6,14%	648.673		
Universitaria	41.534	40.022	3,80%	1.441.100	2,6	2,90
Profesores no universitaria	38.518	37.912	1,6%			
% población 16 y más años con estudios superiores a los obligatorios	37,30%	34,90%		45,00%		
Abandono educativo temprano ⁽⁷⁾⁽⁴⁾	34,40%	38,10%		31,20%		
SANIDAD						
% de adultos que consideran su estado de salud bueno o muy bueno ⁽⁴⁾	70,90%	67,90%		71,30%		
Camas hospitalarias/1.000 tarjetas sanitarias	2,9	2,85		3,5		
Médicos del SESCAM	6.145	5.943	3,40%			
Enfermeros del SESCAM	7.361	6.942	6,04%			
Nº de pacientes en lista de espera	91.482	83.477	9,59%			
Valoración sistema sanitario (Barómetro Sanitario, de 0 a 10)	6,82	6,79	0,44	6,57	3,46	
VIVIENDA						
Nº de licencias municipales de construcción de viviendas	7.565	9.002	-15,96%	91.645	-29,80%	8,25
Viviendas protegidas iniciadas	5.052	2.876	75,66%	60.798	-23,10%	8,31
Precio de la vivienda nueva libre en el último trimestre de cada año (€/m ²)	1.239,10	1.238,60	0,04%	1.826	-3,50%	67,90
Importe medio de las hipotecas constituidas	106.367	107.375	-0,94%	116.860	-0,70%	91,02
Tipo hipotecario medio	2,66	2,62				
MEDIO AMBIENTE						
Superficie protegida (Hectáreas)	322.393	320.847	0,48%			
Superficie quemada en incendios forestales (Hectáreas)	606,83	8.209,68	-92,61%			
Reciclaje de papel y cartón (toneladas)	20.955	22.043	-4,94%			
Reciclaje de vidrio (toneladas)	20.884	20.588	1,44%			
PROTECCIÓN SOCIAL						
Plazas en la Red pública de residencias de mayores	11.445	10.973	4,30			
Pensión media contributiva (euros)	728,5	702,44	3,71%	779,5	3,37%	93,46
Beneficiarios pensiones no contributivas	21.039	21.337	-1,40%	453.295	-1,03%	4,64
Tasa de cobertura por desempleo	71,20%	73,20%		77,40%		
Dictámenes Ley de Dependencia hasta 1/1/2011	78.956	56.159	40,59	1.377.853	34,84	5,73
I+D+i						
Gasto en I+D/PIB (4)	0,68%	0,72%		1,38%		
Aportación de las empresas al gasto en I+D (4)	51%	56%				
SOCIEDAD DE LA INFORMACIÓN						
Internet + web. Empresas de 10 ó más empleados	54,10%	49,70%		63,90%		
Hogares con ordenador	66,10%	60,60%		68,70%		
Personas que utilizan internet	62,90%	55,30%		64,20%		
INFRAESTRUCTURAS DE TRANSPORTE						
Km. de la red regional de carreteras (4)	19.371	19.110	1,37%			
Km. de vías de gran capacidad de la red regional de carreteras (4)	1.669	1.586	5,23%			
Km. de la red regional de ferrocarril (4)	1.610,1					

(1) los datos de 2010 corresponden al avance a 1 de enero de 2011 y los de 2009 al avance de 1 enero de 2010

(2) El total de participación de los sectores no es el 100% por la existencia de los Impuestos Netos sobre los Productos. Por la misma razón, la aportación al crecimiento de los sectores considerados no suma el crecimiento total regional

(3) Incluye el aumento correspondiente a las cláusulas de revisión salarial por desviación del IPC

(4) Los datos se dan con un año de retraso, por lo que los de 2010 corresponden a 2009 y los de 2009 a 2008

(5) Autónomos propiamente dichos según el Ministerio de Trabajo e Inmigración

(6) No se incluyen los datos de España publicados por el Ministerio de Trabajo e Inmigración por no coincidir, para nuestra Comunidad, con los facilitados por la Consejería de Trabajo, por lo que es imposible su comparación.

(7) Porcentaje de la población de 18 a 24 años que no ha completado el nivel de Enseñanza Secundaria 2ª Etapa y no sigue ningún tipo de educación-formación